

**Obec Radonice, 00262111**  
**431 55 Radonice**

Hodnoticí zpráva k návrhu závěrečného účtu obce za rok 2009

**1. Údaje o plnění příjmů a výdajů za rok 2009 ( v tis. Kč)**

	Schválený rozpočet	Upravený rozpočet	Skutečnost k 31.12.09	% plnění k upravenému rozpočtu
Tř.1- Daňové příjmy	10.470	10.257	10.246	99,90
Tř.2- Nedaňové příjmy	1.142	1.172	1.268	108,20
Tř.3- Kapitálové příjmy	35	270	269	99,60
Tř.4 Dotace	0	4.323	4.572	105,80
<b>PŘÍJMY CELKEM</b>	<b>11.647</b>	<b>16.022</b>	<b>16.355</b>	<b>102,10</b>
Tř.5 Běžné výdaje	11.218	14.917	14.476	97,00
Tř.6 Kapitálové výdaje	830	1.687	1.857	110,10
<b>VÝDAJE CELKEM</b>	<b>12.048</b>	<b>16.604</b>	<b>16.333</b>	<b>98,40</b>
Saldo : příjmy-výdaje	- 401	- 582	+ 22	
Financování	+ 401	+ 582	- 22	

Údaje o plnění rozpočtu příjmů, výdajů a dalších finančních operacích v plném členění podle rozpočtové skladby jsou k nahlédnutí na obecním úřadu u účetní ( výkaz FIN 2-12/M).

**2. Porovnání výsledků** dosažených v příjmové a výdajové části rozpočtu obce dosažených v roce 2009 s rokem 2008 ( v tis. Kč)- po konsolidaci:

	2008	2009	rozdíl	2009/2008 %
- Příjmy	16.331	16.355	+ 24	100,2
- Výdaje	14.766	16.331	+ 1.567	110,6
- Saldo příjmů a výdajů 1.565		22	- 1.543	1,4

**3. Struktura** rozhodujících položek vlastních příjmů obce v roce 2009 a rozdíl oproti roku 2008 ( tis. Kč):

	r. 2008	r. 2009	rozdíl	2009/2008%
- daňové	11.297	10.246	- 1.051	90,7
- nedaňové	1.707	1.267	- 439	74,3
- kapitálové	406	269	- 137	66,3
- dotace	2.921	4.572	+ 1.651	156,5

I když příjmy roku 2009 byly téměř ve stejné výši jako v r. 2008, rozdíl byl u jednotlivých položek. Pokles byl zaznamenán především u příjmů daňových ( u sdílených daní činil pokles 14 % proti roku předchozímu). Propad byl vyrovnán hlavně dotacemi, které byly o 56,5 % vyšší než v r. 2008 ( Úřad práce, KÚ - investiční i neinvestiční příspěvky, SZIF – na obnovu venkova).

#### **4. Struktura daňových příjmů** : ( tis. Kč)

	2008	2009	
- sdílené daně	9.483,0	8.157,7	- 1.325,3
- místní poplatky	698,6	720,5	+ 21,9
- správní poplatky	100,4	97,3	- 3,1
- daň z nemovitostí	1.015,1	1.270,5	+ 255,4
Daňová výtěžnost na 1 obyvatele	9.252,-- Kč	8.432,9 Kč	2009/2008 91,2 %
Výtěžnost sdílených daní na 1 obyvatele	8.012,-- Kč	6.714,2 Kč	83,8 %

Pokles **daňových příjmů** byl zaznamenán téměř u všech položek, nejvíce pak u DPFO OSVČ, a to o 67 %, DPPO o 29 % , nejnižší pak u DPH – pouze o 1% proti roku 2008. Příjem místních a správních poplatků byl téměř shodný. Mírné navýšení u místních poplatků bylo způsobeno tím, že se částečně podařilo ,díky exekucím na plat, vybrat část dluhů z let předchozích.

**Kapitálové příjmy** byly nižší z důvodu již ukončené privatizace bytového fondu v předcházejících letech. V r. 2009 se uskutečnil pouze prodej pozemků, žádný další majetek obce nebyl prodán.

**Dotace** se v roce 2009 zvýšily o 56,5 % proti roku 2008. Hlavním důvodem je vyšší příspěvek od Úřadu práce na aktivní politiku zaměstnanosti , dále pak dotace z fondu hejtmanů na obnovu oken v TV hale a pro MŠ na zahradní centra. Z investičních dotací bylo poskytnuto 200 tis. Kč na rekonstrukci sociálního zařízení v MŠ. Dotace na akceschopnost a vybavenost PO byla přibližně ve stejné výši jako v r. 2008 . Mimo to obdržela obec příspěvek od SZIF na obnovu morového sloupu.

#### **5. Struktura běžných a kapitálových výdajů** v roce 2008 a v roce 2009 ( v tis. Kč) :

	r. 2008	r. 2009	rozdíl
<i>Výdaje po konsolidaci :</i>			
- běžné	13.788	14.476	+ 688
- kapitálové	978	1.857	+ 879

Zvýšení ve výdajové části ovlivnily hlavně výdaje kapitálové, které vzrostly téměř na dvojnásobek proti roku 2008 ( rekonstrukce MŠ, bezdrátový rozhlas, PD na rekonstrukci ZŠ).

Z celkové částky 1.857 tis. Kč výdajů kapitálových bylo pouze 21 % hrazeno z dotací, ostatní kapitálové výdaje byly financovány z vlastních prostředků .

U běžných výdajů došlo k nárůstu u energií, vody, tepla a plynu, a to celkem o 28 % a dále pak u nakupovaného materiálu o 17 %.

<i>Kapitálové výdaje</i>	r. 2008	r. 2009	rozdíl
		( tis. Kč )	
- budovy, haly, stavby	764	1.746	+ 982
- stroje, zařízení	43	89	+ 46
- pozemky	1	22	+ 21
- dopravní prostředky	170	0	- 170

**6. Porovnání výdajů podle oddílů paragrafů :**

	r.2008	r.2009	rozdíl
		( tis. Kč )	
- doprava, komunikace	522,54	23,15	- 529,39
- vodní hospodářství	14,67	24,85	+ 10,21
- školství	1.520,93	3.019,53	+1498,60
- kultura, sdělov. prostř.	469,01	1.282,76	+ 813,75
- tělovýchova+záj.m.činnost	983,52	597,42	- 386,10
- zdravotnictví	22,96	22,96	0
- bydlení, komunální rozvoj	2.716,91	2.275,91	- 441,00
- životní prostředí ( péče o zeleň )	2.682,89	3.785,54	+1102,65
- sociální dávky, podpory	10,00	0	- 10,00
- požární ochrana	830,34	650,99	- 179,35
- volby	26,26	21,60	- 4,66
- územní samospráva	4.881,54	4.606,03	- 275,51
- finanční operace	29,70	22,26	- 7,44
- ostatní činnosti	25,15	0,00	- 25,15

V r. 2009 došlo k navýšení výdajů v oddíle školství ( téměř dvojnásobek roku 2008), životní prostředí ( péče o vzhled obcí a veřejnou zeleň) a kultura a sdělovací prostředky. V ostatních oddílech , včetně územní samosprávy, byly výdaje proti roku 2008 nižší.

**7. Porovnání závazků a pohledávek k 31.12. (poslední tři roky) :**

	<u>2007</u>	<u>2008</u>	<u>2009</u>
	(v Kč)		
<b><u>Závazky :</u></b>			
- 321 Dodavatelé	126.405	56.684	217.647
- 331 Zaměstnanci	304.754	315.740	313.802
- 336 Zúčtov. soc.+zdrav.poj.	160.028	185.546	152.489
- 342 Ostatní přímé daně	26.693	34.030	30.475
- 379 Jiné závazky	7.267	4.904	2.492

	<u>2007</u>	<u>2008</u>	<u>2009</u>
<b><u>Pohledávky:</u></b>			
- 314 Poskytnuté provozní zásl.	383.478	283.311	381.462
- 315 Pohl.za rozpočt.příjmy	96.324	95.025	175.419

**8. Zapojení mimorozpočtových zdrojů** ( úvěry, prostředky fondů apod.) a jejich podíl na celkových výsledcích .

V roce 2008 ani v roce 2009 nečerpala obec žádný úvěr .

**9. Stav účtů účelových fondů :**

a). <i>Fond rozvoje bydlení</i>	stav k 31.12.08	stav k 31.12.09
	Kč	Kč
	97.659,35	97.659,35

Z fondu rozvoje bydlení nebyly v r. 2009 čerpány žádné prostředky ani poskytnuty půjčky.

b). <i>Sociální fond</i>	stav k 31.12.08	stav k 31.12.09
	Kč	Kč
	105.500,56	113.751,56

Tvorba a čerpání fondu se řídí rozpočtem obce a „ Směrnici k používání sociálního fondu „, schválené zastupitelstvem obce dne 01.12.2004 ( a dodatku schváleného dne 29.05.2006). Příjem fondu tvořil základní příděl ve výši 2% z ročního objemu nákladů zúčtovaných na platy ( 108.938,-- Kč), výdajem fondu byl příspěvek na stravování, rekreaci , ochranné pomůcky zaměstnancům v pracovním poměru na dobu neurčitou ( celkem 100.687,-- Kč)

### 10. Bilance dotací dle UZ za rok 2009

Účelový znak	Účel	Položka	Příjem Kč	Výdej Kč
95	Výročí ZŠ	4122	50.000	50.000
101	Soc.zař.MŠ	4222	200.000	200.000
	TV okna-Fond hejt.	4122	250.000	250.000
	Za kroniku	4122	20.000	20.000
	MŠ-zahradní centra	4122	200.000	200.000
14004	Dotace na akceschopnost PO	4122	274.400	274.400
13101	Aktivní politika zaměstnanosti	4116	910.267	910.267
13234	Dtto-evropské fondy	4116	1.218.970	1.218.970
98348	Volby do EP	4111	21.300	21.600
98116	Výkon st.správy	4111	328.328	328.328
14008	Czech Point	4116	49.759	49.759
89517-518	SZIF(mor.sloup)	4213	193.608	193.608
	CELKEM :		3.716.632	3.716.932

Veškeré dotační prostředky za rok 2009 byly vyčerpány a řádně vyúčtovány ve stanovených termínech. Zvýšený výdaj na volby do EP o 300,-- Kč bude vyrovnán KÚ v roce 2010.

### 11. Hospodaření příspěvkové organizace - Základní školy a Mateřské školy

Finanční vypořádání příspěvkové organizace schváleno ZO dne 10.03.2010 usnesením č. j. : 29/2010. Hospodářský výsledek ve výši : + 69.771,12 Kč bude převeden do rezervního fondu.

Roční účetní závěrka včetně všech zákonem předepsaných výkazů je založena na obecním úřadu u účetní.

**12. Zpráva o výsledku přezkoumání hospodaření obce.**

Přezkoumání hospodaření obce proběhlo ve dnech 04.08.2009 a 11.02.2010. Přezkum byl vykonán kontrolory Krajského úřadu Ústeckého kraje Ilonou Smítkovou a Dagmar Hellerovou.

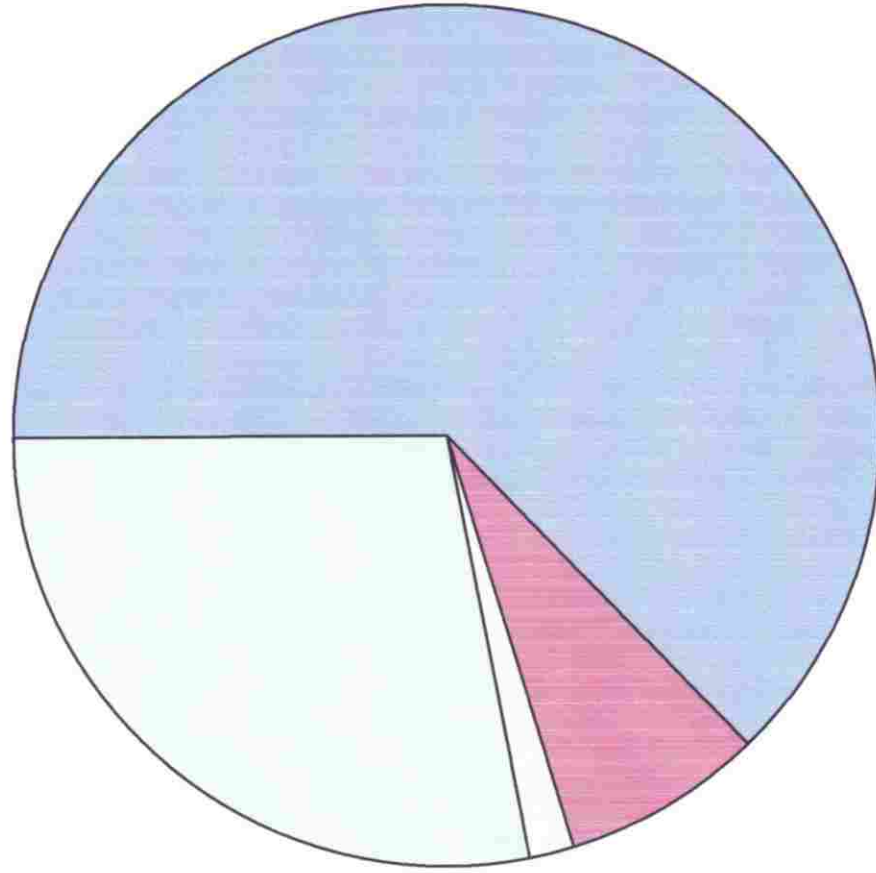
Při přezkoumání hospodaření obce za rok 2009 **nebyly zjištěny chyby a nedostatky** .

Plné znění zprávy o provedeném přezkoumání hospodaření obce za rok 2009 je přílohou k závěrečnému účtu.

V Radonicích 18.03.2010  
Zpracovala : ing. Novobilská

Vernerová Věra  
starostka obce

## Příjmy 2009



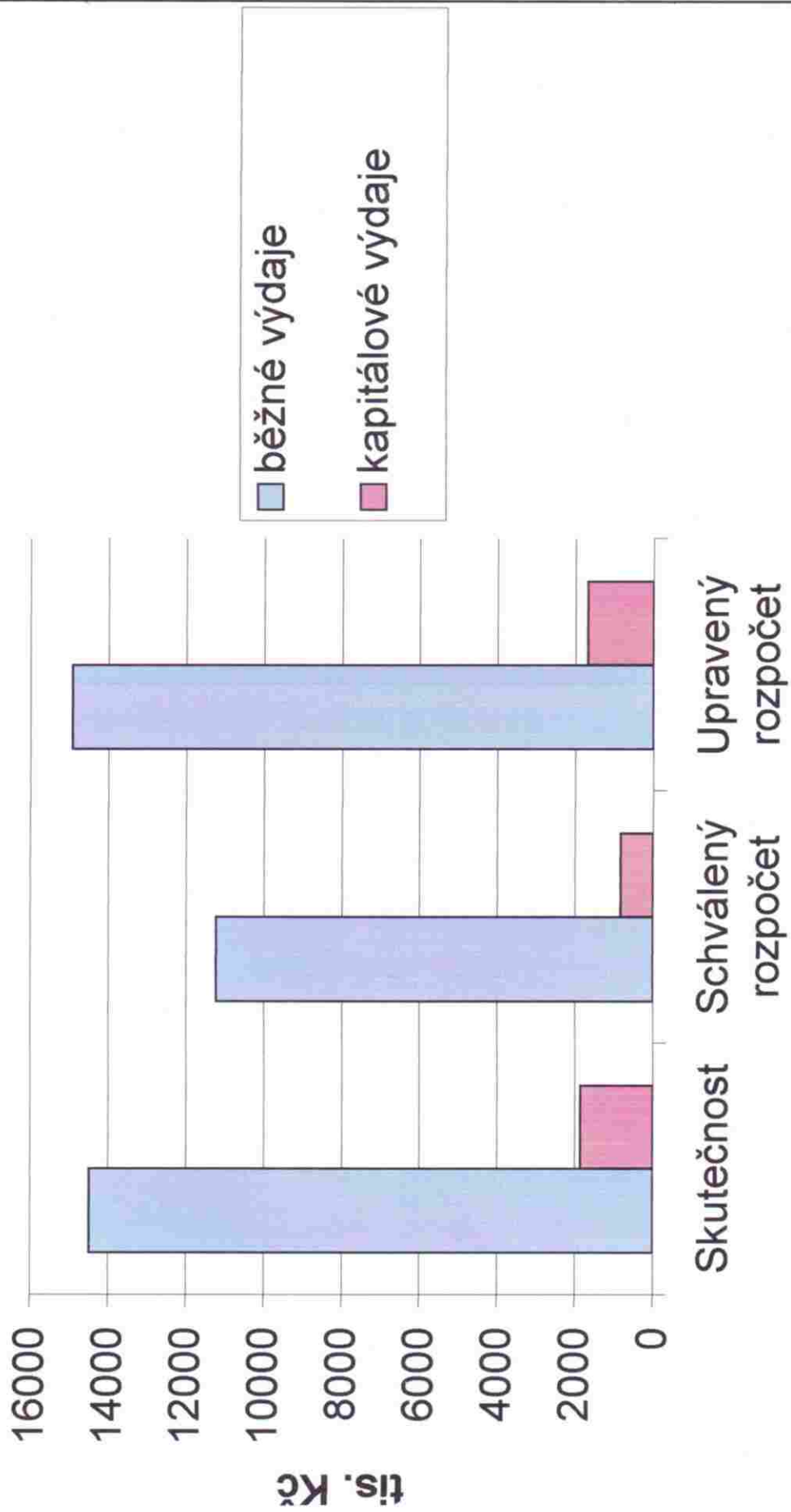
■ daňové příjmy

■ nedaňové příjmy

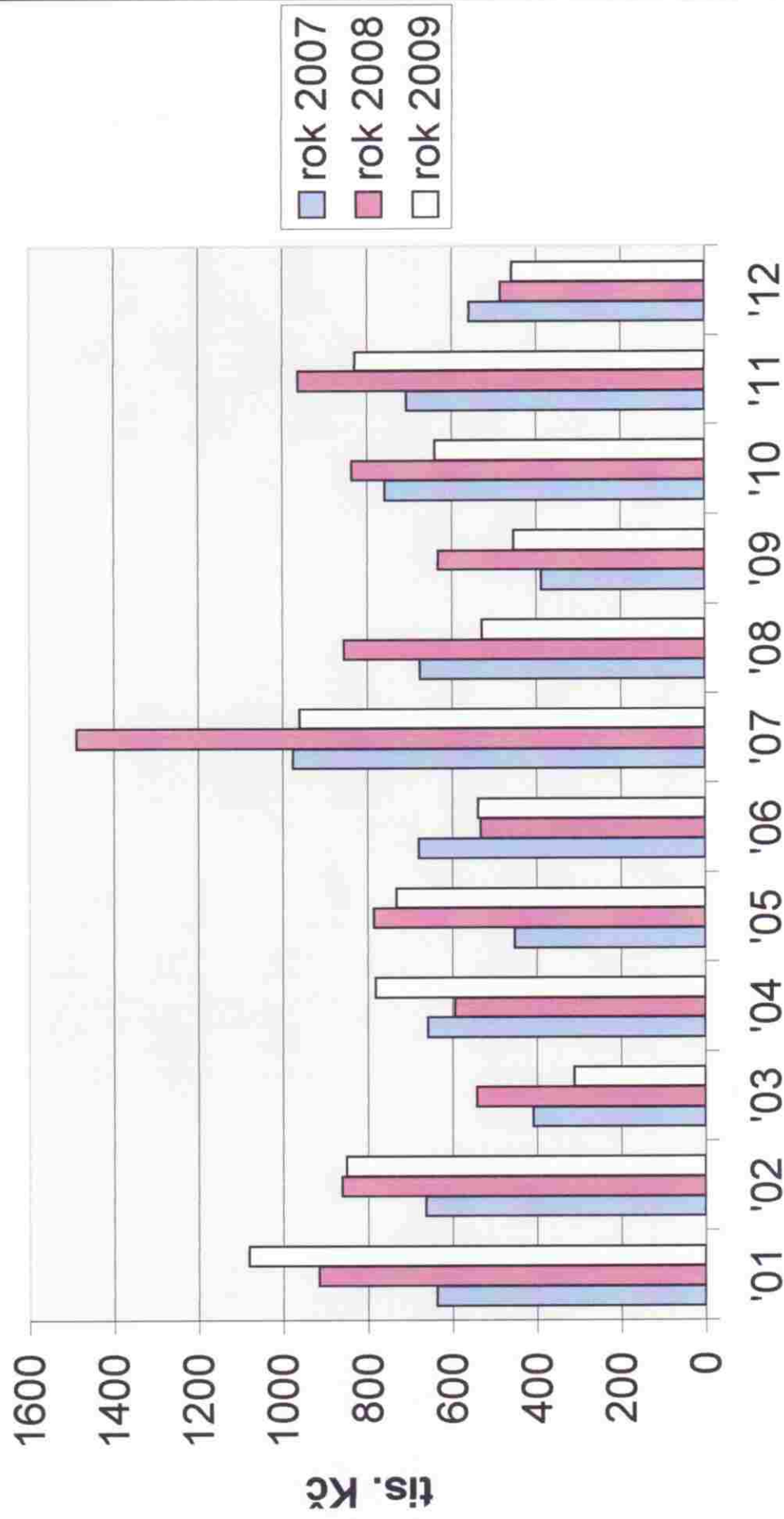
□ kapitálové příjmy

□ přijaté dotace

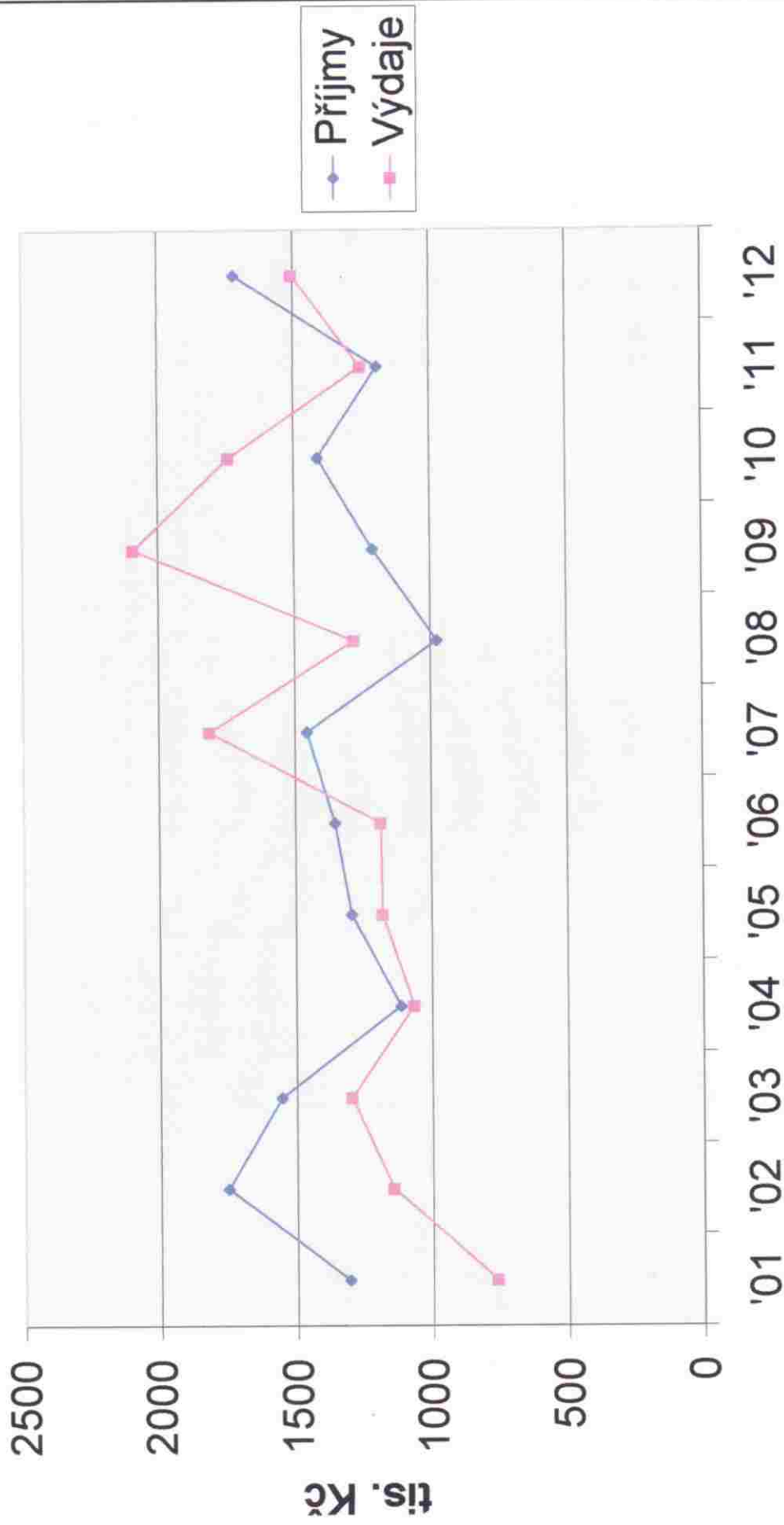
# Výdaje 2009



## Plnění sdílených daní v posledních třech letech



## Analýza příjmů a výdajů po měsících 2009



## Porovnání běžných a kapitálových výdajů po měsících 2009

