

Obec Radonice, 00262111**431 55 Radonice****Hodnoticí zpráva k návrhu závěrečného účtu obce za rok 2007****1. Údaje o plnění příjmů a výdajů za rok 2007 (v tis. Kč)**

	Schválený rozpočet	Upravený rozpočet	Skutečnost k 31.12.07	% plnění k upravenému rozpočtu
Tř.1- Daňové příjmy	8.059	8.758	9.285	106,02
Tř.2- Nedaňové příjmy	1.137	1.582	1.704	107,71
Tř.3- Kapitálové příjmy	480	814	816	100,25
Tř.4 Dotace	664	2.127	2.163	101,69
PŘÍJMY CELKEM	10.340	13.281	13.968	105,17
Tř.5 Běžné výdaje	9.978	12.068	12.081	100,11
Tř.6 Kapitálové výdaje	200	1.014	1.013	99,90
VÝDAJE CELKEM	10.178	13.082	13.094	100,09
Saldo : příjmy-výdaje	+ 162	+ 199	+ 874	
Financování	- 162	- 199	- 874	

2. Porovnání výsledků dosažených v příjmové a výdajové části rozpočtu obce dosažených v roce 2007 s rokem 2006 (v tis. Kč)- po konsolidaci:

	2006	2007	rozdíl
- Příjmy	14.216,02	13.968,17	- 247,85
- Výdaje	13.942,15	13.093,60	- 848,55
- Saldo příjmů a výdajů	- 273,87	+ 874,57	

3. Struktura rozhodujících položek vlastních příjmů obce v roce 2007 a rozdíl oproti roku 2006 (tis. Kč):

	r. 2006	r. 2007	rozdíl
- daňové	8.665,07	9.285,46	+ 620,38
- nedaňové	1.944,42	1.703,71	- 290,71
- kapitálové	643,84	816,41	+ 172,57
- dotace	2.912,69	2.162,59	- 750,10

4. Struktura daňových příjmů :

	2006	2007	
- sdílené daně	6.931,26	7.552,39	+ 621,13
- místní poplatky	606,88	658,83	+ 51,95
- správní poplatky	61,90	75,13	+ 13,23
- daň z nemovitostí	1.065,03	999,11	- 65,92
Daňová výtěžnost na 1 obyvatele	7.221,-- Kč	7.712,-- Kč	2007/2006 106,8 %
Výtěžnost sdílených daní na 1 obyvatele	5.776,-- Kč	6.272,-- Kč	108,6 %

Nárůst **daňových příjmů** byl zaznamenán téměř u všech položek, nejvíce pak u DPFO ze závislé činnosti, a to o 26,8 % proti roku 2006. Méně se vybralo na dani z příjmů OSVČ o 30 % proti roku 2006. Zhruba na stejné úrovni zůstaly příjmy DPH a o 6,5 % jsou nižší příjmy daně z nemovitostí.

Snížení příjmů v položkách **nedaňových** je způsobeno především nižším příjmem na úseku bytového hospodářství (nájemné a služby) z důvodu ukončené privatizace bytů v panelových domech.

Zvýšení **kapitálových** příjmů o téměř 27 % proti roku 2006 je především z důvodu zvýšení prodeje pozemků , prodejem požárních vozidel a dále pak přijetím daru na pořízení HIM (ČEZ- posilovna).

Dotace se v roce 2007 snížily o téměř 25 % proti roku 2006. Hlavním důvodem je nižší příspěvek od Úřadu práce na aktivní politiku zaměstnanosti a dále nižší investiční dotace . V roce 2007 obdržela obec pouze 230 tis. na rekonstrukci střechy MŠ.

5. Struktura běžných a kapitálových výdajů v roce 2006 a v roce 2007 (v tis. Kč) :

	r. 2006	r. 2007	rozdíl
Výdaje po konsolidaci :			
- běžné	12.625,94	12.080,85	- 572,09
- kapitálové	1.289,21	1.012,76	- 276,45

Meziroční pokles **běžných výdajů** činí 5 %, u kapitálových výdajů pak 22 %, rozdíly jsou však u jednotlivých položek.

Nárůst výdajů proti předchozímu roku o téměř 74 % byl u zařízení předškolní výchovy a základního vzdělávání (rekonstrukce střechy MŠ), o 82 % u ostatní tělovýchovné činnosti (zbudování posilovny, opravy sportovní haly) o 33 % u nakládání s odpady. Naopak nižší výdaje o 42 % proti roku 2006 byly na úseku péče o vzhled obcí a veřejnou zeleň a o 52 % na úseku komunálních služeb a územního rozvoje.

Kapitálové výdaje	<u>r. 2006</u>	<u>r. 2007</u>	<u>rozdíl</u>
		(tis. Kč)	
- územní plán	132,51	30,--	- 102,51
- budovy, haly, stavby	724,40	819,34	+ 94,94
- stroje, zařízení	138,99	163,42	+ 24,43
- pozemky	5,76	0	- 5,76
- investiční transfery	287,55	0	- 287,55
ostatním veřejným rozp.			

6. Porovnání výdajů podle oddílů paragrafů :

	<u>r.2006</u>	<u>r.2007</u>	<u>rozdíl</u>
		(tis. Kč)	
- doprava, komunikace	320,92	55,81	- 265,11
- vodní hospodářství	38,71	13,29	- 25,42
- školství	1.294,44	2.249,12	+ 954,68
- kultura, sdělov. prostř.	402,23	638,93	+ 236,70
- tělovýchova+záj.m. činnost	385,55	569,97	+ 184,42
- zdravotnictví	39,00	22,40	- 16,60
- bydlení, komunální rozvoj	3.617,56	2.183,10	- 1.434,46
- životní prostředí (péče o zeleň)	2.353,21	1.808,63	- 544,58
- sociální dávky, podpory	25,00	5,00	- 20,00
- sociální služby	30,00	0,00	- 30,00
- požární ochrana	618,22	742,80	+ 124,58
- volby	56,17	15,00	- 41,17
- územní samospráva	4.619,76	4.721,21	+ 101,45
- finanční operace	141,38	23,57	- 117,81

7. Porovnání závazků a pohledávek k 31.12. (poslední tři roky) :

	<u>2005</u>	<u>2006</u>	<u>2007</u>
		(v Kč)	
Závazky :			
- 321 Dodavatelé	148.015	131.720	313.802
- 331 Zaměstnanci	230.570	248.840	304.754
- 336 Zúčtov. soc.+zdrav.poj.	100.387	132.695	160.928
- 342 Ostatní přímé daně	25.460	31.388	26.693
- 379 Jiné závazky	5.258	2.285	7.267

	2005	2006	2007
Pohledávky:			
- 311 Odběratelé	82.424	91.700	0
- 314 Poskytnuté provozní zál.	205.337	337,807	383.478
- 315 Pohl.za rozpočt.příjmy	289.541	197.006	96.324
- 316 Ostatní pohledávky	17.762	7.802	0

8. Zapojení mimorozpočtových zdrojů (úvěry, prostředky fondů apod.) a jejich podíl na celkových výsledcích .

V roce 2006 ani v roce 2007 nečerpala obec žádný úvěr .

9. Stav účtů účelových fondů :

a). <i>Fond rozvoje bydlení</i>	stav k 31.12.06	stav k 31.12.07
	Kč	Kč
	870.973,35	997.659,35

Příjem fondu tvoří splátky půjček poskytnutých v minulých letech občanům obce a samotné obci na opravu a údržbu bytového fondu. Výdaje se v roce 2007 žádné neuskutečnily.

b). <i>Sociální fond</i>	stav k 31.12.06	stav k 31.12.07
	Kč	Kč
	112.661,56	108.715,56

Tvorba a čerpání fondu se řídí rozpočtem obce a „ Směrnicí k používání sociálního fondu „ schválené zastupitelstvem obce dne 01.12.2004 (a dodatku schváleného dne 29.05.2006). Příjem fondu tvořil základní příděl ve výši 2% z ročního objemu nákladů zúčtovaných na platy (83.217,-- Kč), výdajem fondu byl příspěvek na stravování, rekreaci , ochranné pomůcky zaměstnancům v pracovním poměru na dobu neurčitou a dále pak dary k životnímu jubileu (celkem 92.094,-- Kč)

10. Bilance dotací dle UZ za rok 2007

Účelový znak	Účel	Položka	Příjem Kč	Výdej Kč
0101	Střecha MŠ	4122	230.000	230.000
13101	Aktivní pol. zaměstnanosti	4116	869.930	869.930
98071	Volby do parlam.	4111	15.000	15.000
98116	Czech Point	4111	50.000	50.000
	CELKEM :		1.164.630	1.164.630

Veškeré prostředky za rok 2007 byly vyčerpány a dotace řádně vyúčtovány ve stanovených termínech.

11. Zpráva o výsledku přezkoumání hospodaření obce.

Přezkoumání hospodaření obce proběhlo ve dnech 30.10.2006 a 21.02.2007. Přezkum byl vykonán kontrolory Krajského úřadu Ústeckého kraje ing. Boženu Vorlovou a Bc. Markétou Ostrihoňovou.

Při přezkoumání hospodaření obce za rok 2007 **nebyly zjištěny chyby a nedostatky**.

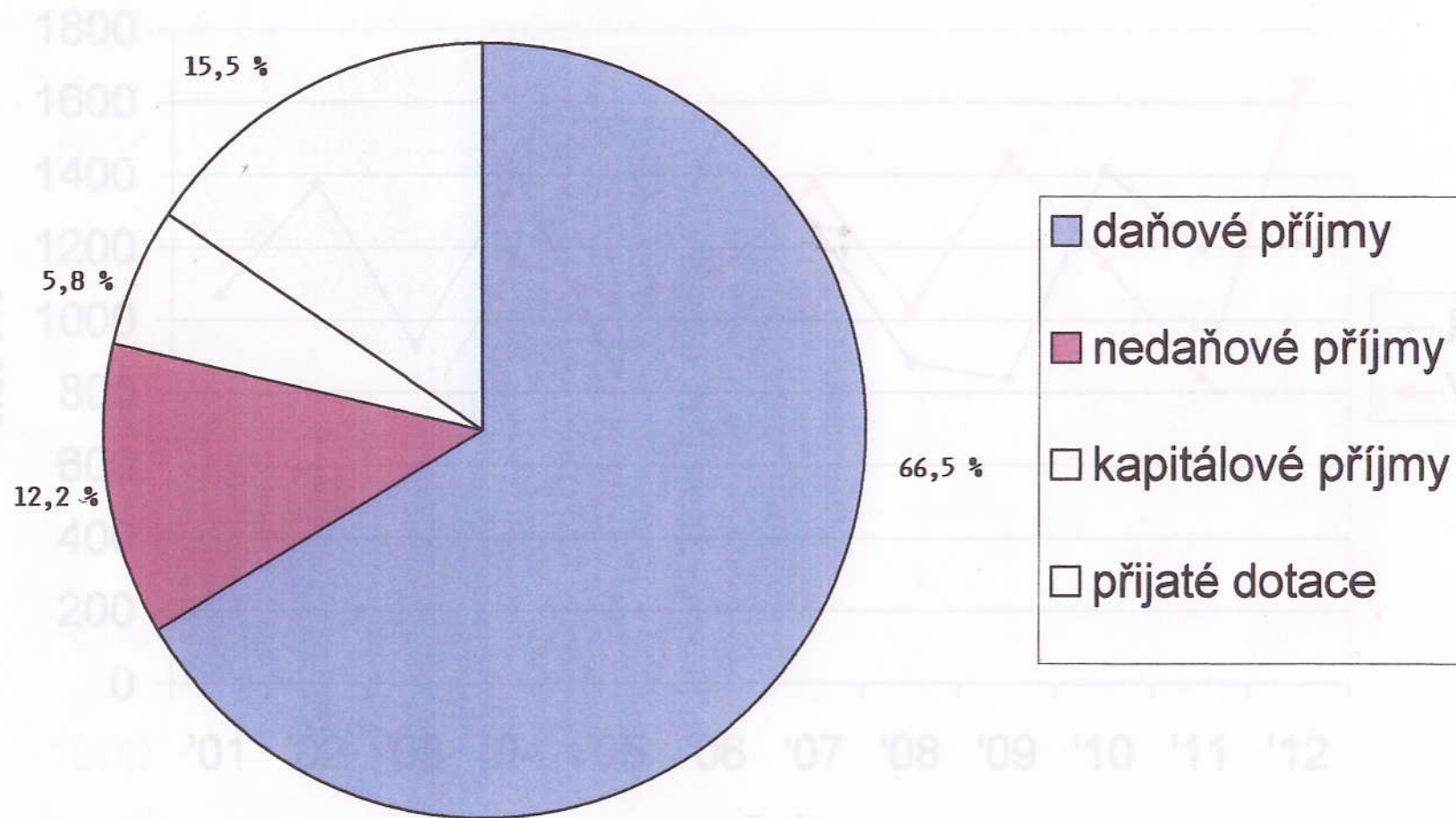
Plné znění zprávy o provedeném přezkoumání hospodaření obce za rok 2007 je přílohou k závěrečnému účtu.

V Radonicích 11.03.2008

Zpracovala : ing. Novobilská

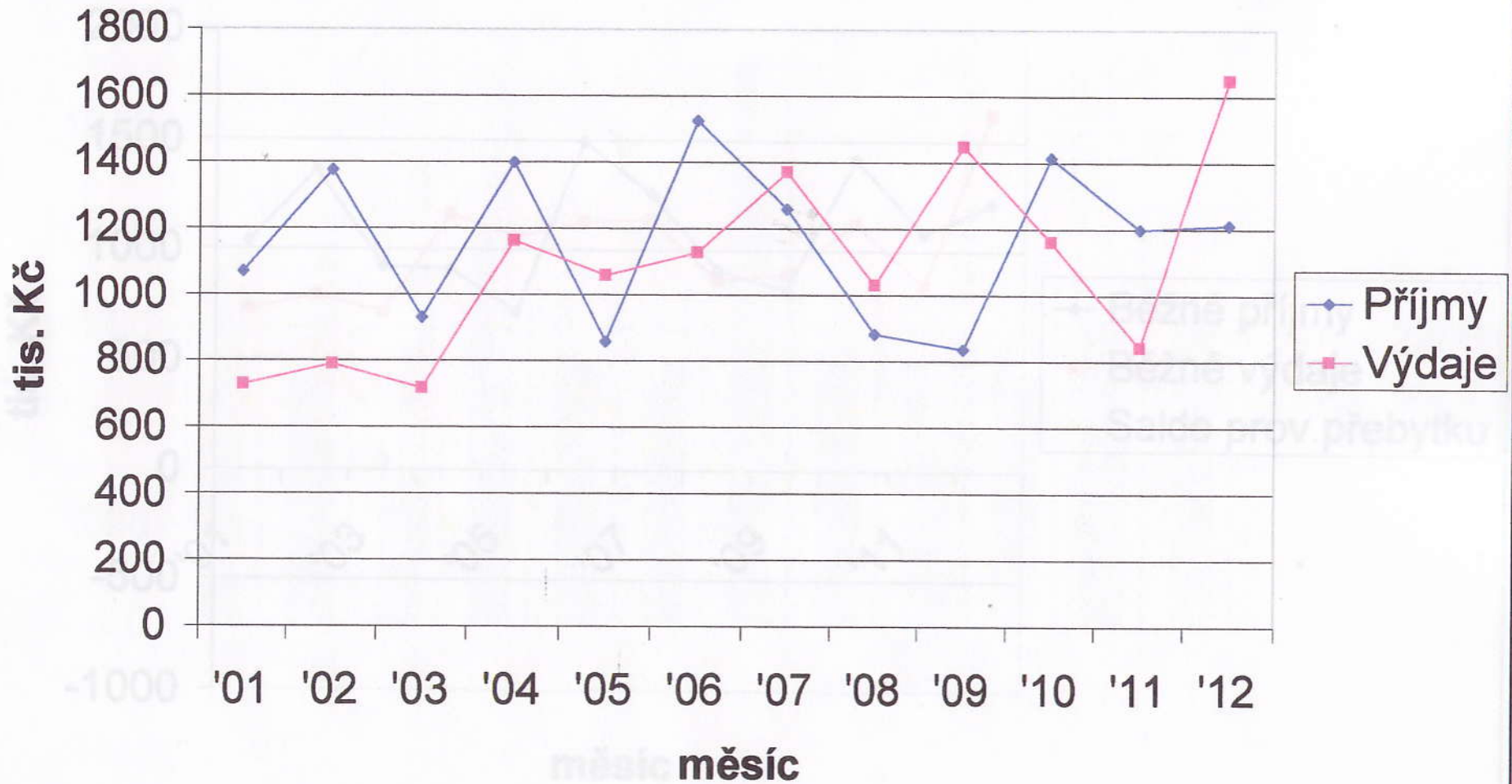
Vernerová Věra
starostka obce

Analýza příjmů Příjmy 2007 měsíců 2007

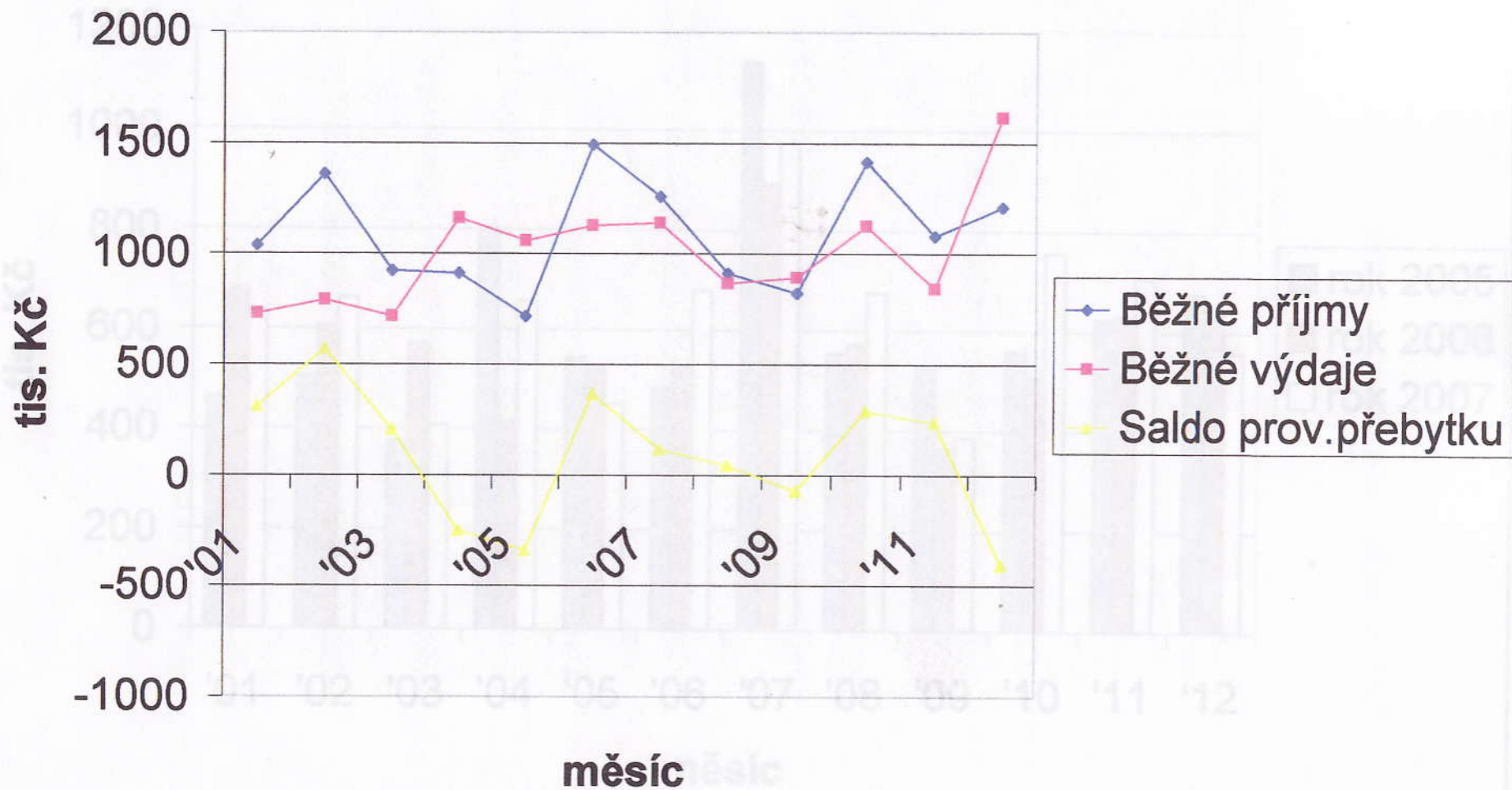


- daňové příjmy
- nedaňové příjmy
- kapitálové příjmy
- přijaté dotace

Analýza příjmů a výdajů po měsících 2007



Saldo provozního přebytku po měsících 2007



Plnění sdílených daní v posledních třech letech

